



**КОМИТЕТ ИМУЩЕСТВЕННЫХ ОТНОШЕНИЙ
АДМИНИСТРАЦИИ ПЕРМСКОГО МУНИЦИПАЛЬНОГО РАЙОНА**

РАСПОРЯЖЕНИЕ

21.04.2022

№ 1682

**Об установлении публичного
сервитута на часть земельных
участков**

В соответствии со ст. 23, гл. V.7 Земельного кодекса Российской Федерации, Федеральным законом от 25.10.2001 № 137-ФЗ «О введении в действие Земельного кодекса Российской Федерации», пп. 3.7.5 п. 3.7 разд. 3 Положения о комитете имущественных отношений администрации Пермского муниципального района, утвержденного решением Земского Собрания Пермского муниципального района Пермского края от 22.12.2016 № 178, на основании ходатайства открытого акционерного общества «Межрегиональная распределительная сетевая компания Урала» (ИНН 6671163413, ОГРН 1056604000970) (далее - ОАО «МРСК Урала») от 17.03.2022 № 1897:

1. Установить в интересах ОАО «МРСК Урала» публичный сервитут общей площадью 307 кв.м на часть следующих земельных участков:

- с кадастровым номером 59:32:0000000:14841, расположенный по адресу: Пермский край, Пермский район, Култаевское с/п, д. Кичаново;
- с кадастровым номером 59:32:0760001:543, расположенный по адресу: Пермский край, Пермский район, Култаевское с/п, д. Кичаново;
- с кадастровым номером 59:32:3980009:1905, расположенный по адресу: Пермский край, Пермский район, Култаевское с/п, д. Кичаново.

Цель: Для подключения (технологического присоединения) к сетям инженерно-технического обеспечения: «Строительство ВЛ 0,4 кВ, для электроснабжения деревни Кичаново (4500052794)».

Срок: 49 лет.

2. Утвердить границы публичного сервитута земельных участков, указанных в п. 1 настоящего распоряжения, согласно прилагаемой схеме расположения границ публичного сервитута.

3. Срок, в течение которого использование указанных в п. 1 настоящего распоряжения земельных участков в соответствии с их разрешенным использованием будет невозможно или существенно затруднено в связи с осуществлением сервитута – не позднее чем 3 (три) месяца после завершения строительства.

4. Порядок установления зон с особыми условиями использования территорий и содержание ограничений прав на земельные участки в границах таких зон установлен Постановлением Правительства РФ от 24.02.2009 № 160 «О порядке установления охранных зон объектов электросетевого хозяйства и особых условий использования земельных участков, расположенных в границах таких зон».

5. Плата за публичный сервитут устанавливается в соответствии с Федеральным законом от 29.07.1998 № 135-ФЗ (ред. от 31.07.2020) «Об оценочной деятельности в Российской Федерации» и методическими рекомендациями, утверждёнными приказом Минэкономразвития России от 04.06.2019 № 321.

6. Комитету имущественных отношений администрации Пермского муниципального района в течение 5 рабочих дней со дня подписания настоящего распоряжения:

6.1. Направить настоящее распоряжение правообладателям земельных участков, указанных в п. 1 распоряжения;

6.2. Направить настоящее распоряжение в Управление Федеральной службы государственной регистрации, кадастра и картографии по Пермскому краю;

6.3. Направить настоящее распоряжение в ОАО «МРСК Урала», а также сведения о лицах, являющихся правообладателями земельных участков, сведения о лицах, подавших заявления об учете их прав (обременений прав) на земельные участки, способах связи с ними, копии документов, подтверждающих права указанных лиц на земельные участки;

6.4. Направить в администрацию Култаевского сельского поселения настоящее распоряжение для опубликования в порядке, установленном для официального опубликования (обнародования) муниципальных правовых актов уставом поселения.

7. Разместить настоящее распоряжение на сайте Пермского муниципального района www.permraion.ru.

8. Настоящее распоряжение вступает в силу со дня его подписания.

9. Контроль исполнения распоряжения оставляю за собой.

Председатель комитета



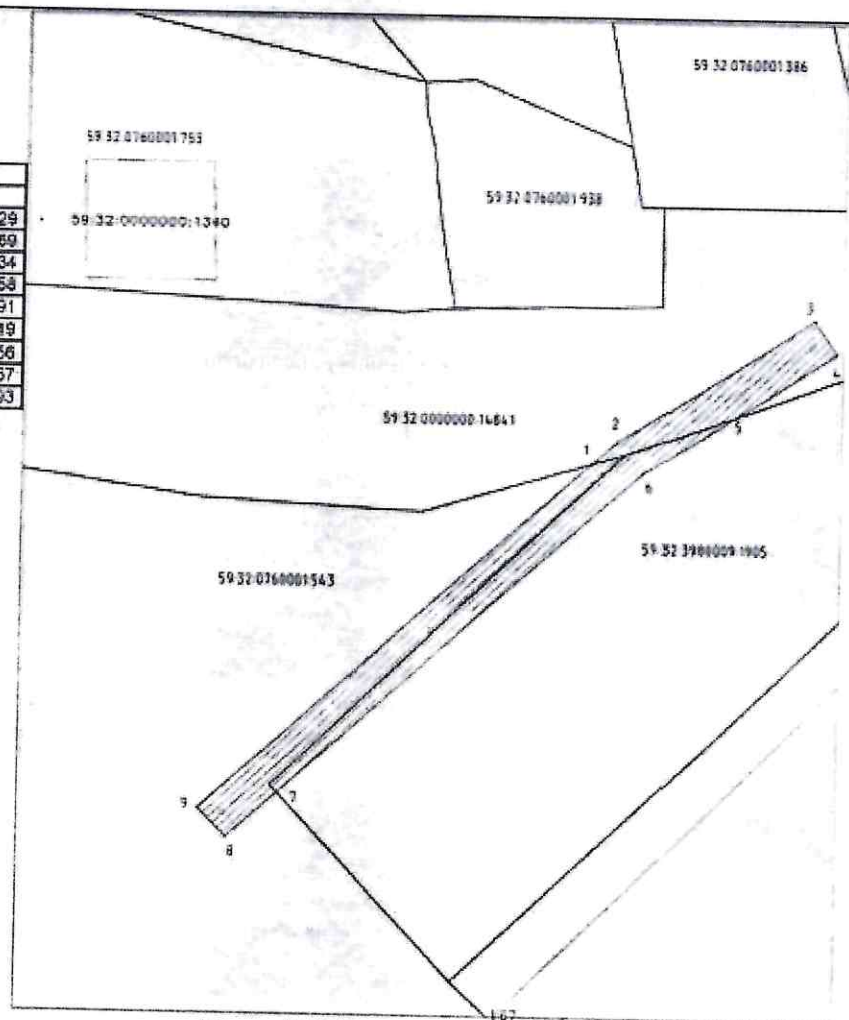
Д.В. Ракицкий

Приложение
к распоряжению
комитета имущественных
отношений администрации
Пермского муниципального района
от 21.04.2022 № 1682

Схема расположения грани публичного сервитута

Объект: "Строительство ВЛ 0,4 кВ для электроснабжения деревни Кириново (4500052794)"
Местоположение: Пермский край, Пермский район, Култаевское сельское поселение
Площадь земель или части земельного участка, кв.м.: 307
Категория земель: Земли населенных пунктов
Вид разрешенного использования земельного участка:
Цель использования: под объекты инженерного оборудования (Строительство ВЛ 0,4 кВ для электроснабжения деревни Кириново (4500052794))

№ участка	Каталог координат	
	X	Y
1	506468.44	2216784.29
2	506468.70	2216786.69
3	506481.25	2216805.34
4	506477.93	2216807.58
5	506471.43	2216797.91
6	506465.56	2216789.19
7	506432.94	2216754.56
8	506428.35	2216749.67
9	506431.26	2216746.93



Масштаб 1:500

Графическое описание местоположения грани публичного сервитута:
 1-5 з/у 59:32:0000000:14841
 6-7 з/у 59:32:3980009:1905
 7-1 з/у 59:32:0760001:543

Условные обозначения:
 — граница земельного участка, сведения которого внесены в ЕГРН
 — граница публичного сервитута
 зона ВЛ 0,4 кВ
 59:32:3200001:10353 кадастровый номер земельного участка

Заявитель: /А.В. Ивонин

